

TÁBOROVÝ ZPRAVODAJ



Vážení rodiče,

do rukou se Vám dostává táborový časopis. I když je teprve březen, tak už začínáme připravovat tábor 2024. Na dalších stránkách naleznete informace o průběhu tábora.



PRO KOHO JE TÁBOR URČEN?

Tábor je určen pro všechny členy našeho oddílu, kteří mají alespoň 40% celoroční docházku na oddílovkách a již chodí do školy (předškoláci si musí ještě počkat 😊).

Letos jsou tři týdny (29. 6. – 20. 7. 2024) nabízeny pouze členům starším 12 let (včetně). Mladší si mohou užít čtrnáctidenní tábor (7. – 20. 7. 2024). Nováčkům nebo mladším členům, kteří se ještě necítí na celých čtrnáct dní tábora, umožňujeme zúčastnit se pouze prostředního týdne (7. - 14. 7.).

Avšak pokud děti nejedou na celých čtrnáct dní tábora, unikne jim pointa celotáborové hry, přijdou o plno her, zážitků a samozřejmě o nezapomenutelné chvíle strávené v přírodě s kamarády.

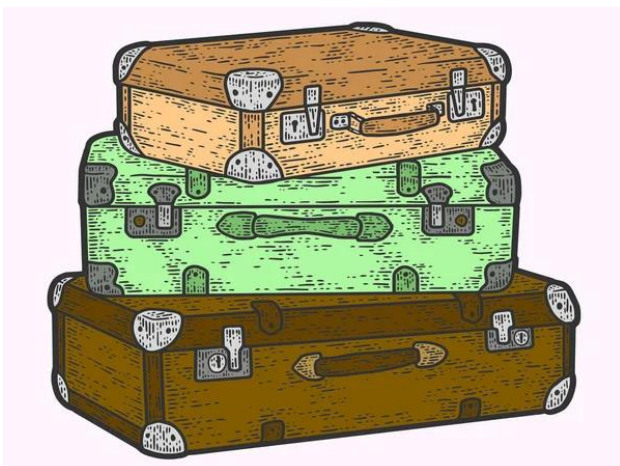


TERMÍN

- **29. 6. - 20. 7. 2024** - S+S, R+R, vedoucí (všichni starší 12 let)
 - zavazadla v pátek **28. 6. 2024** od 16⁰⁰ do 18⁰⁰- Bendova ulice 7 (kufry a batohy) vše řádně zabalené a svázané!!!
 - sobotní odjezd z Plzně **29. 6. 2024** - čas a místo srazu bude upřesněno
 - sobotní konec **20. 7. 2024** ve **14 hodin** na tábořišti (úklid tábořiště)

- **7. - 20. 7. 2024** - S+V (všichni mladší 12 let)
 - zavazadla s sebou
 - nedělní příjezd **7. 7. 2024** od 18 do 19 hodin na tábořiště
 - sobotní konec **20. 7. 2024** ve 12 hodin na tábořišti

- **7. – 14. 7. 2024** – nováčci či mladší děti, kteří se necítí na 14 dní tábora
 - zavazadla s sebou
 - nedělní příjezd **7. 7. 2024** od 18 do 19 hodin na tábořiště
 - nedělní konec **14. 7. 2024** od 18 do 19 hodin na tábořišti



KDE

- Tábor je na tradičním místě na louce u vesničky Přebudov (N49°29.440, E13°41.830), nedaleko Nepomuka. Místo je vzdálené cca 50 km od Plzně.

CENA

Celková cena tábora je:

- celý tábor **4 500 Kč**
- čtrnáct dní **3 500 Kč**
- týden **2 500 Kč**



PLATBY A TERMÍNY



- **Platby převodem přímo na střediskový účet – do 30. 4. 2024** - č. ú. 2800294499/2010, jako VS uveďte 23 a prvních šest čísel rodného čísla dítěte, do Zpráva pro příjemce napište jméno dítěte.
- **Platba v hotovosti – do 30. 4. 2024** na družinovkách nebo oddílovkách.
- **Platba fakturou přes podnik do 31. 5. 2024** (to již musí být částka na účtu). Pokud budete mít možnost využít podnikového příspěvku, dejte vědět! My Vám zašleme fakturu s údaji, které na ní potřebujete mít.

Přihlášku (papírově obě strany) - **odevzdat do 30. 4. 2024.**

Kopii potvrzení od lékaře + ofocenou kartičku pojištěnce (papírově) - **odevzdat do 31. 5. 2024.**

Bezinfekčnost – odevzdat **v den příjezdu.**

Nezaplacením dané částky či nedodáním výše zmíněných „papírů“, není možná účast na táboře.

Storno poplatky

V případě odhlášení dítěte před táborem se vrací táborový poplatek bez zálohy 500,- Kč, při odjezdu z tábora z důvodu nemoci nebo úrazu se vrátí poměrečná částka, při odjezdu z tábora z jiných důvodů se poplatek nevrací.

Vybavení dětí na tábor:

- jídlo na první dva dny tábora – pouze u odjezdu 29. 6. 2024
- malý batůžek (na jednodenní výpravy) + láhev na pití (min 1 litr)
- oblečení zabalte do kufru (lépe se udržuje pořádek a nezmuchlanost věcí), ostatní věci do batohu
- potřeby na spaní: **teplý spacák** (popřípadě 2 spacáky – v noci bývá zima), deku pod sebe, karimatku, slabší teplákovou soupravu, dva páry teplejších ponožek, kdo chce tak čepici na spaní a polštářek, zvířátko na spaní (plyšové)
- skauti – velký batoh (krosna)

Osobní vybavení (na cca 14 dnů):

- dostatek spodního prádla, minimálně 8 párů slabých ponožek, 3 páry silných ponožek, plavky, 2 pláštěnky, 8 triček, 2 mikiny, alespoň 6 tepláky, kšiltovku proti slunci, větrovku nebo lehkou bundu (raději 2), 4 kraťasy, šátek, oddílový šátek, gumovky, tenisky (více párů), naimpregnované pevné boty, sandály. **Toto vybavení je pouze orientační!!!** Po zkušenosti víme, že pro někoho je tento seznam zbytečně přehnaný, někomu by nestačilo ani 2x tolik věcí!!! Svě ratolesti nakonec velmi dobře znáte.
- 2 x ručník, 1x osušku, kartáček na zuby, pastu, sprchový gel, hřeben, min. 4 toaletní papíry, kapesníky, krém na opalování, sluneční brýle, REPELENT
- ešus (misku), plechový nebo plastový hrneček s uchem, lžící, kapesní nůž
- **2x baterku** (náhradní baterie), **penál** (několik tužek, propisovaček, pastelky, fixy, nůžky, ...), dopisní papíry, obálky + **ZNÁMKY!!!**, 2 ramínka do stanu, **kapsář**

(možno zakoupit – informace na oddílových stránkách či u vedoucích) o velikosti cca š50 x v35 cm (děti tak mají lépe uloženy drobnější věci a nehledají je tak pod postelí, pod roštem nebo u sousedů...).

- o dále dle možností a zájmu: fotoaparát, hudební nástroje, knihy, hry, ...

Také je možno některé věci ještě přivést na návštěvní den.

NENÍ POVOLENO: mobilní telefony – děti je na táboře nepotřebují, naopak tím mnohdy narušují klid. V nutných případech můžete volat či psát vedoucím!

Nehledě na to, že na tábořišti není dobrý signál a zdejší vlhkost zásadně telefonům nesvědčí.



Nedávejte dětem s sebou žádné oplatky, bonbóny a jiné cukrovinky.

Uchovávání všech potravin ve stanu je zakázané (množily se případy výskytu myší, mravenců a plesnivých zbytků potravin ve stanech).

Výjimkou jsou žvýkačky, jednotlivě balené bonbóny a nugeta.



TÁBOROVÝ KOSTÝM

Letos na tábor každý bude potřebovat **světlešedé triko** s krátkým rukávem bez potisku + **černé kalhoty** (popř. tepláky). **Trika** se před táborem budou upravovat, proto je potřeba **donést** je do klubovny (Plachovka či Plzeňská cesta) **do konce května**.



SKAUTSKÝ KROJ

Ke skautskému táboru, a i jiným skautským akcím (slavnostní akce, závody, setkání, ...) patří kroj. Tvoří jej *košile* pískové barvy, u vlčat (kluci do 11 let) a světlušek (holky do 11 let) žlutý *šátek*, u skautů (kluci 11–16 let) a skautek (holky 11–16 let) hnědý šátek, krátké či dlouhé kalhoty přírodní nebo hnědé barvy.

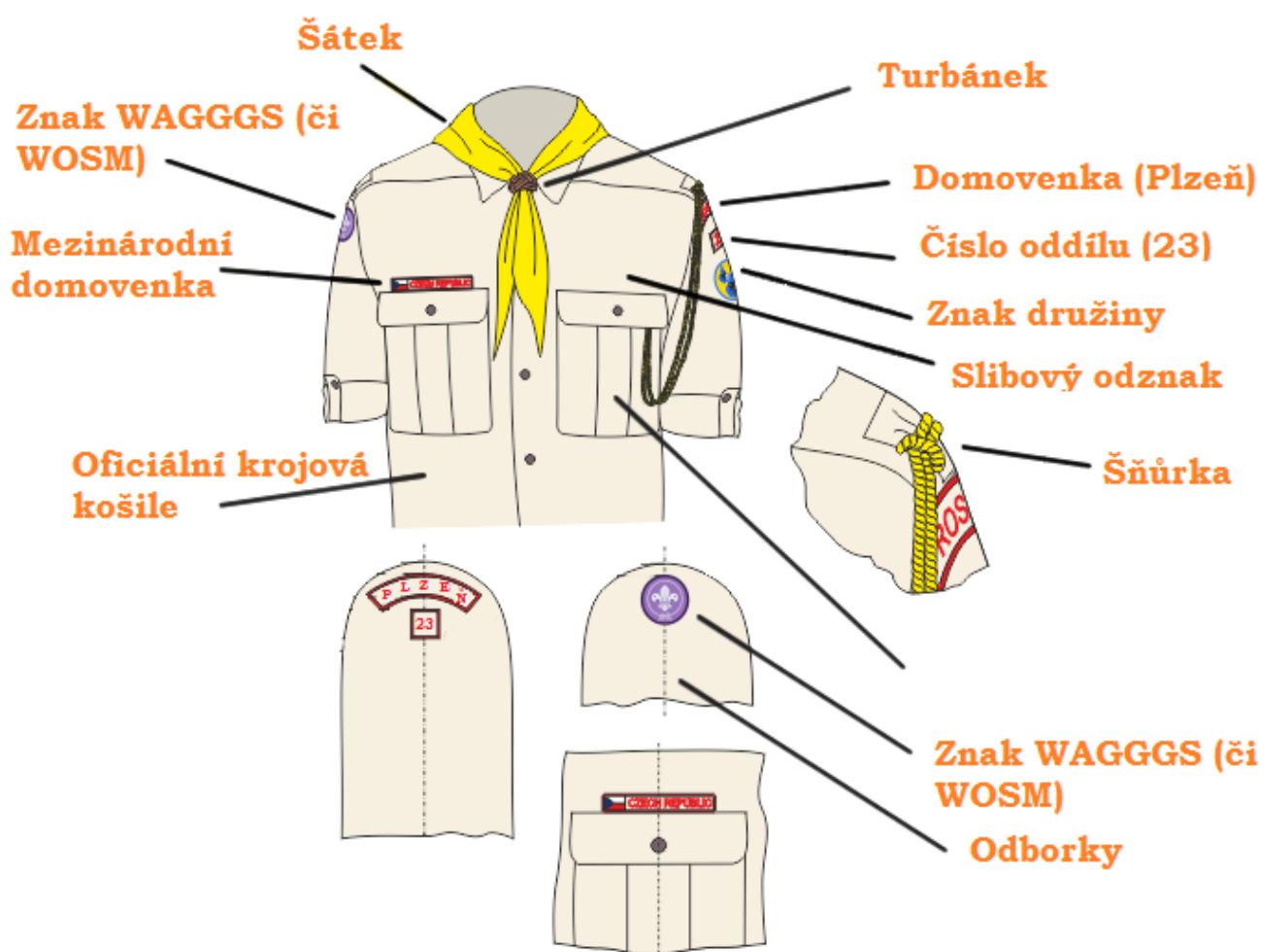
Základním vybavením krojové košile je:

- Turbánek (spojuje se jím šátek na krku)
- Šňůrka s píšťalkou
- Domovenka s nápisem PLZEŇ (našívá se na levý rukáv cca 1,5 cm pod švem rukávu)
- Číslo oddílu 23 (našívá se cca 2 cm pod domovenku)
- Družinový znak (našívá se cca 2 cm pod číslo oddílu)
- Označení WAGGS – dívky a WOSM – chlapci i dívky (našívá se na pravý rukáv cca 1,5 cm pod švem rukávu)

Krojovou košili, šátek, šňůrku a turbánek lze zakoupit ve skautské prodejně Liman sport, Slovanská 31, Plzeň. Zbylé součásti k zakoupení u Fčelky.

Oddíl přeprodává použité krojové košile a žluté šátky.

Kroje v oddíle nosíme spíše na slavnostnější příležitosti a během celého roku využíváme oddílová trika s oddílovým šátkem.



REŽIM DNE

7:30	Budíček a rozcvička
8:00	Ranní hygiena a úklid stanů
8:30	Snídaně
9:00	Bodování stanů
9:30	Nástup v krojích
10:00	Dopolední program
12:30	Oběd
13:00	Polední klid
14:00	Odpolední program I.
16:00	Svačina
16:30	Odpolední program II.
18:30	Večeře
19:00	Volno + večerní hygiena
20:30	Večerní nástup v oblecích
21:00	Program v teepee
21:45	Zubní očista
22:00	Večerka

Ráno:



- **Budíček:** po budíčku následuje rozcvička na louce či v nedalekém lese, protáhneme se a zahrajeme si nějakou hru.
- **Ranní hygiena + úklid stanu:** po návratu z rozcvičky je prostor pro ranní hygienu a úklid stanů
- **Snídaně:** slaná či sladká snídaně, vždy s teplým nápojem – čaj, kakao, karo, ...
- **Prohlídka stanů:** z důvodu kontroly pořádku ve stanech budujeme úklid, mladším s úklidem pomáhají starší či vedoucí.
- **Krojový nástup:** ranní nástup je vždy oficiální zahájení táborového dne, vytahujeme státní vlajku a zasekáváme symbolicky sekeru práce, ...
- Po nástupu se všichni dozvědí program dne.

Dopoledne:

- **Dopolední program:** během dopoledne se odehrává hra na družiny či jednotlivce.
- **Oběd:** v poledne zasedáme společně k obědu, mezi tradiční lahůdky patří např. rizoto, guláš, kuře na paprice, špagety, ...
- **Polední klid:** děti mezi dopoledním a odpoledním programem odpočívají, někteří si samy hrají, jiní spí nebo hrají stolní hry.



Odpoledne:

- **Odpolední program:** během odpoledne se odehrává hra na družiny či jednotlivce.
- **Svačina:** po odpoledním programu nás čeká svačina – jogurt, perník, ovoce, zelenina, ...
- **Program:** mezi odpolední svačinou a večerí máme spoustu času, který využíváme k dohrávání her, koupání v rybníku, sportování, rukodělkám, stolním hrám, četbě, plnění stezek nebo odborek, ...

Večer:

- **Večeře:** posledním jídlem dne je večeře – polévka, obalované chleby, pomazánky, ...
- Čas před nástupem je vyhrazen sportovním i klidovým aktivitám, ale samozřejmě i večerní koupeli a očištění zubů.
- **Večerní nástup:** je v táborových kostýmech. Při něm probíhá zhodnocení dne, informace o večerním programu.
- **Večerní hry:** hry v teepee, společenský večer či zpívání.
- **Večerka:** večerka je pro všechny děti ve 22:00, mladší mohou jít spát individuálně i dříve, ale v tento čas už musí být všichni ve spacáku a čekat na hranou či zpívanou večerku.

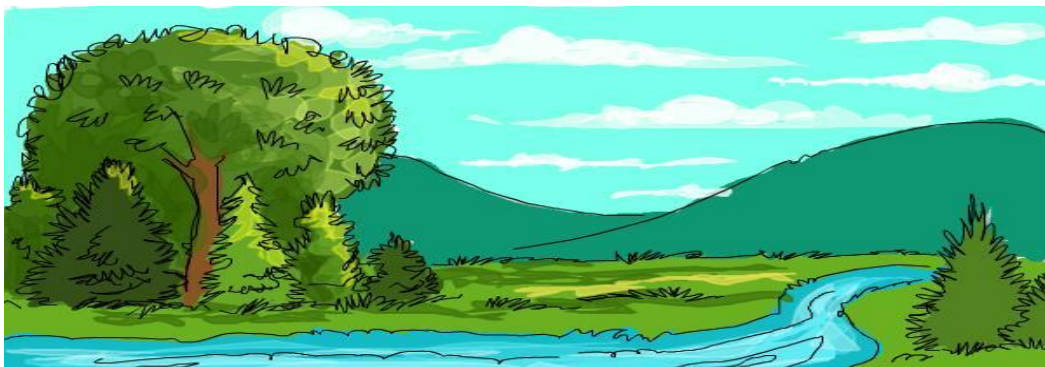


Noc:

- v noci se tábořiště hlídá, dle rozpisu hlídek (mladší hlídají jako první, kdy se v táboře někdo z vedení ještě pohybuje)
- během tábora se vyskytne program i po večerce (noční hra, slibový oheň, taneční večer), proto je následující den posunut budíček na později

UBYTOVÁNÍ A VYBAVENÍ TÁBORA

- na táboře obýváme podsadové stany, ve stanu jsou vždy 2 dřevěné či plátěné postele, polička a stoleček
- kuchyně je dřevěná (na tábořišti zůstává celý rok)
- jídelna je velký vytápěný vojenský stan
- v dlouhém bílém stanu je prostor pro hraní stolních her, sklad materiálu a sušárna
- v činovníckém stanu (mezi jídelnou a bílým stanem) skladujeme náradí a papírenské potřeby
- teepee používáme na večerní program, přes den je normálně přístupný
- ke koupání využíváme hráz v potoce, rybník
- oddělené latríny jsou v dostatečné vzdálenosti od tábora
- k mytí využíváme 4 sprchy, 3x týdně s teplou vodou a k čištění zubů kohoutky s pitnou vodou



JÍDLO

Na táboře je vládcem kuchyně Manka a Pavouček. Obvykle má každý den službu jedna z táborových družin, která pod vedením Manky a Pavoučka jídlo připravuje. Služba v kuchyni obnáší nejen pomoc při přípravě jídla, ale i mytí nádobí, řezání dřeva a přivážení vody ze studánky.



HYGIENA, ZDRAVOTNÍK

- Zdravotníkem tábora je Hopsinka, v její nepřítomnosti zastupuje Fčelka či Morče (všechny mají platný průkaz Českého červeného kříže)
- Zdravotník podává dětem dlouhodobě užívané léky
- **Průkaz pojištěnce pouze ofot'te** a přiložte k přihlášce na tábor (originál nechte doma)
- Na hygienu dětí dohlíží zdravotník a vedoucí

VEDENÍ TÁBORA

- *Vedoucí tábora* – Hopsinka
- *Zástupce vedoucího tábora* – Fčelka
- *Zdravotnice* – Hopsinka
- *Hospodářka* – Fčelka
- *Kuchařka* – Manka, Pavouček
- *Vedení táborové hry* – Předseda, Šerpa, Lukáš, Elfík

KONTAKTY a OBSAZENÍ FUNKCÍ

Hopsinka (Martina Honzů) – organizace tábora, péče o zdraví, hygiena, mobil: 776 098 012

Fčelka (Martina Hübnerová) – organizace tábora, platby mobil: 777 008 407

Pavouček (Zuzana Čermáková) – stravování

Manka (Helena Sedláčková) – stravování

NÁVŠTĚVY NA TÁBOŘE

Návštěvní den: stanoven na neděli **7. 7. 2024** odpoledne od **13⁰⁰** do **18⁰⁰**. Žádáme rodiče a příbuzné, aby **nejezdili dříve a nenarušovali tím chod tábora**. Návštěvy mimo tento termín jsou nežádoucí, pokud se nejedná o nějaký vážný důvod!!! Pokud budete mít chuť, případným pečeným moučníkům se nebráníme, ale vzhledem k letním teplotám a nepřítomnosti ledničky prosíme raději o trvanlivější zásoby. **Předem děkujeme!**

Parkoviště pro návštěvy je vyhrazeno nad táborem (N49°29.560, E13°41.580). **Nezajíždějte až k táboru!!!**

ADRESA NA TÁBOR

Dětem pište, moc na to čekají.

**Skautský tábor SEVERKA
BUDISLAVICE 40
335 01 MLADÝ SMOLIVEC – BUDISLAVICE**

Posílání balíku na tábor:

- NEposílat doporučeně ani NEposílat EMS
- Na balík psát telefon vedoucích (Fčelka, Hopsinka)

